

# *Tätigkeitsbericht*

*2013*



Tiroler Ziegenzuchtverband



# *Silbernes Ehrenzeichen*



Silbernes Ehrenzeichen für Franz Erler  
vom Verein Hinteres Zillertal





# *Zahlreiche Exkursionen*

- Delegation aus Rumänien
- Ziegenzuchtverband aus Thüringen
- Züchterkollegen aus der Schweiz





# *GGZ ab sofort ohne Milchleistungskontrolle im Herdebuch*

Eigene Abteilung für Tiere ohne Milchleistungskontrolle  
im Zuchtbuch





# *Kitzaufzucht auf neuen Wegen*

- Zunehmende Milchbetriebe
- Zusammenarbeit mit Agrarmarketing Tirol
- Kitzmastversuch mit unterschiedlicher Fütterung
- Kalttränkeverfahren wurde vorgestellt







# *Jungzüchter aktiv*

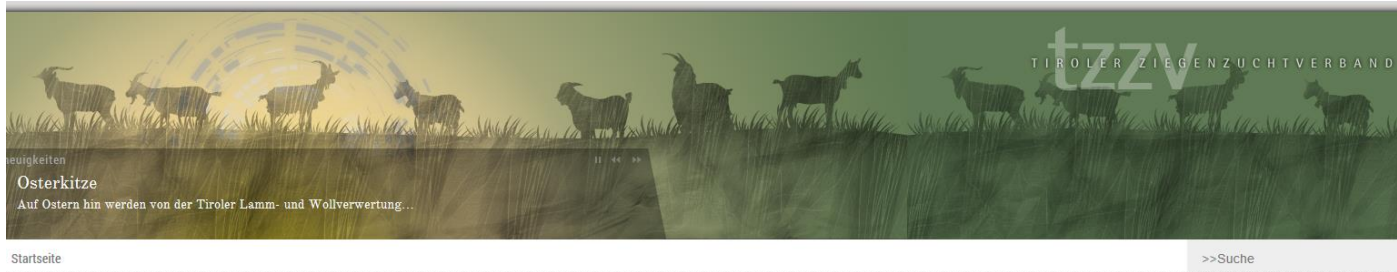
Wir bedanken uns bei Obm Hannes Hell und seinem Team für die geleistete Arbeit.





# Neue Homepage

www.tzzv.at



## Osterkitze

Auf Ostern hin werden von der Tiroler Lamm- und Wollverwertung wieder Kitze übernommen. Die ersten Verladungen werden Anfang April über die Bühne gehen.

[weiterlesen...](#)

## Anmeldeschluss Frühjahrsversteigerung

Die Frühjahrsversteigerung findet am Samstag, dem 05. April 2014 in Rotholz statt.

**Anmeldeschluss für diese Veranstaltung ist Montag, 17.03.2014**

[weiterlesen...](#)

## Bockmutteraufnahme 2014

Die Bockmutteraufnahme Körung der Böcke wird wie in den vergangenen Jahren nicht bei der Frühjahrsversteigerung durchgeführt. Als Termin wurde vom Vorstand Freitag der **28. März 2014, mit Beginn 13.00 Uhr in Rotholz** festgelegt.

[weiterlesen...](#)

## GGZ ohne Milchleistungskontrolle

Ab sofort wird im Zuchtbuch des Tiroler Ziegenzuchtprogrammes für die Rasse Gemtsfarbige Gebirgsziege eine **eigene Abteilung für Tiere ohne Milchleistungskontrolle** geführt.

[weiterlesen...](#)

## Bockkörung 2014

Im Anschluss an die Bockmutteraufnahme wird am Freitag den **28. März 2014** in Rotholz die Jungbockkörung durchgeführt.

[weiterlesen...](#)

## Termine

- 27.03.2014  
Jahreshauptversammlung des TZZV
- 28.03.2014  
Bockmutteraufnahme / Bockkörung 2014
- 05.04.2014  
Frühjahrsversteigerung 2014

[> alle Veranstaltungen anzeigen](#)

## Neuigkeiten

- Osterkitze
- Bockkörung 2014
- Bockmutteraufnahme 2014
- GGZ ohne Milchleistungskontrolle

## Neue Artikel

- Mastversuch Kaltränke
- Kaltränke in der Kitzmast



# Mitgliederbestand auf Rekordhöhe

- Gleichbleibende Vereinszahl
- um 24 Mitglieder erhöht
- die Zuchttiere sind bei den Milchziegenrassen bei der Gemsfarbigen und bei den Toggenburger leicht angestiegen während sie bei den Saanen leicht zurückgegangen sind
- Gebirgsziegen sind mit Ausnahme der Blobeziege bei allen Rassen leicht zurückgegangen
- Die durchschnittliche Betriebsgröße liegt bei 6,7 Tieren.

Jahr	Vereine	Betriebe	männl. Zuchtziegen				weibliche Zuchtziegen				SUMME
			SA	GGZ	Sonst.	Gesamt	SA	GGZ	Sonst.	Gesamt	HB-Bestand
1986	1	69	6	5	1	12	29	34	3	66	78
2012	34	446	27	117	130	274	375	1.389	1.054	2818	3.092
<b>2013</b>	<b>34</b>	<b>470</b>	<b>32</b>	<b>110</b>	<b>122</b>	<b>264</b>	<b>346</b>	<b>1.460</b>	<b>997</b>	<b>2803</b>	<b>3.067</b>





# Bestandszahlen

Rasse	Männlich	Weiblich	Gesamt	Mitglieder
GGZ	110	1460	1570	203
Saaneziegen	32	346	378	71
Toggenburger	6	69	75	16
Burenziegen	9	72	81	14
Pinzgauerziegen	9	51	60	9
Tauernschecken	31	222	253	42
Pfauenziegen	15	242	257	44
Walliser Schwarzhalsziegen	10	49	59	9
Anglo Nubier	0	1	1	1
Bündner Strahlenziege	6	51	57	15
Blobe Ziegen	35	227	262	38
Pinzgauer Strahlenziegen	1	9	10	5
Bunte Edelziege	0	4	4	3
<b>Gesamt</b>	<b>264</b>	<b>2803</b>	<b>3067</b>	<b>470</b>



# *Erfolgreiche Milchziegenausstellungssaison*

- Arzl, Götzens, Mayrhofen, Fließ, Axams,
- *Insgesamt 140 Aussteller*
- *495 klassifizierte Tiere*
  - *215 in Klasse IA*
  - *163 in Klasse IB*
  - *104 in Klasse IIA*
  - *13 in Klasse IIB*



# *Gebietsausstellung Arzl*

- **Gesamtsiegerin** wurde die 6 Jahre alte Bockmutter Loni von Kitzmüller Wilfried aus Arzl
- **Eutersiegerin** wurde die neu aufgenommene Bockmutter Klara von Johannes Hell aus Arzl
- **Gesamtsiegerbock** wurde der Bock Norbert von Konrad Denifl aus Fulpmes







# *Gebietsausstellung Götzens*

**Gesamtsiegerin GGZ** von Heinrich Schlögl aus Oberperfuss

**Eutersiegerin GGZ** von Schacher Hubert aus Oberperfuss

**Gesamtsiegerbock GGZ** wurde der 9 Jahr alte Richi von Hubert Schacher aus Oberperfuss

**Gesamtsieger- & Gesamteuterziege Saanen** von Jordan Monika aus Sellrain

**Gesamtsiegerbock Saanen** von Klaus Grill aus dem Verein Oberperfuss





# *Gebietsausstellung Mayrhofen*

**Gesamt- & Gesamteutersiegerin GGZ** wurde die 6 Jahre alte Bockmutter Biggi von Andreas Tipotsch aus dem Verein Ramsau

**Gesamtsiegerbock GGZ** von Stefan Heim aus Weerberg

**Gesamtsiegerin SA** von Stefan Heim aus Weerberg

**Eutersiegerin SA** wurde die 6 Jahr alte Bockmutter Belinda von Heinrich Fritz aus Mayrhofen

**Gesamtsiegerbock SA** von Stefan Heim aus Weerberg





# *Gebietsausstellung Fließ*

**Gesamtsiegerin GGZ** wurde die 4 Jahre alte Bambi von Marita Kuen aus Längenfeld

**Gesamteutersiegerin TO** wurde die 2-jährige Havana von Günther Piffer aus Zirl

**Gesamtsiegerbock GGZ** wurde der Jungbock von Ernst Neurauter aus dem Verein Längenfeld







# *Kitzausstellung Axams*

58 Aussteller, 162 Tiere, 18 Ausstellungsgruppen

Die Gesamtsiegertiere stellten bei den weiblichen GGZ Ernst Neurauter aus Ochsen Garten sowie bei den Saanen/Toggenburger an Josef Wildauer aus Volders.

Bei den Böcken setzte sich de den GGZ der Bock von Daniel Egger aus Weerberg sowie bei den Saanan/Toggenburger Günther Piffer aus Zirl durch.





# *Gebirgs- & Fleischziegenausstellung Längenfeld*

- 389 aufgetriebenen Tiere, davon 75 männlich und 315 weiblich
- Gesamtsiegerbock wurde der Walliser Schwarzhalsziegenbock von Hansjörg Bachmann aus Tulfes, den Reservesiegerbock stellte der Tauernscheckenzüchter Markus Klocker aus Fügenberg
- Gesamtsiegerin wurde die Bündner Strahlenziege von Andreas Klausner aus Tux, das Reservesiegertier ist die 3 Jahre alte Tauernscheckenziege von Mathias Kofler aus Gerlos.





# *Die besten...*

## **... Aussteller der Saison:**

- |                              |                          |
|------------------------------|--------------------------|
| 1. Mario Riedl, Axams        | 9 IA, 9 IB, 8 IIA        |
| 2. Markus Wibmer, Arzl       | 7 IA, 9 IB, 1 IIA        |
| 3. Heinrich Fritz, Mayrhofen | 9 IA, 5 IB, 2 IIA        |
| 4. Hannes Hell, Arzl         | 7 IA, 2 IB, 7 IIA, 1 IIB |
| 5. Andreas Tipotsch, Hippach | 7 IA, 4 IB, 3 IIA        |

## **... ausstellenden Vereine:**

- |             |  |
|-------------|--|
| 1. Weerberg | 24 Aussteller, 25 IA, 16 IB, 11 IIA,       |
| 2. Axams    | 7 Aussteller, 23 IA, 18 IB, 12 IIA,        |
| 3. Arzl     | 10 Aussteller, 20 IA, 13 IB, 16 IIA, 7 IIB |
| 4. Ramsau   | 13 Aussteller, 19 IA, 21 IB, 13 IIA        |
| 5. Mutters  | 7 Aussteller, 20 IA, 11 IB, 3 IIA,         |





# Bock- & Bockmutterparade

## Gesamtsiegertiere:

- GGZ Böcke alt: Richi von Hubert Schacher, Oberperfuss
- GGZ Böcke jung: Franzl von Klaus Rauch, Ramsau
- SA & TO Böcke: Rico von Andreas Margreiter, Brixental
  
- GGZ Ziegen alt: Biggi von Andreas Tipotsch, Ramsau
- GGZ Ziegen jung: Rosana von Markus Wibmer, Arzl
- SA & TO Ziegen: Dana von Josef Wildauer, Tulfes
  
- GGZ ES: Klara von Johannes Hell, Arzl
- SA & TO ES: Fortuna von Walter Riedl, Axams





# Ausstellungsentwicklung

Jahr	Anzahl der Ausstellungen	ausgestellte Tiere
1989	1	119
1990	1	260
1991	7	385
2006	6	698
2007	5	767
2008**	6	985
2009	6	824
2010*	2*	481
2011	6	1058
2012	5	891
2013**	6	1083
Diff.12/13	+1	+92

\*\* 2008 u. 2013 Bock- und Bockmutterparade

\*2005 u. 2010 Landesschau

2010 bis 2013 Kitzausstellung nicht enthalten



# *Rekordabsatz auf der Frühjahrsversteigerung*

Durchschnittspreis für

96 Gemsfarbige Gebirgsziegen 312,00 Euro

17 Saanenziegen bei 360,00 Euro.

Somit lagen die Durchschnittspreise bei deutlich steigenden Stückzahlen nur knapp unter dem Rekord des Vorjahres.





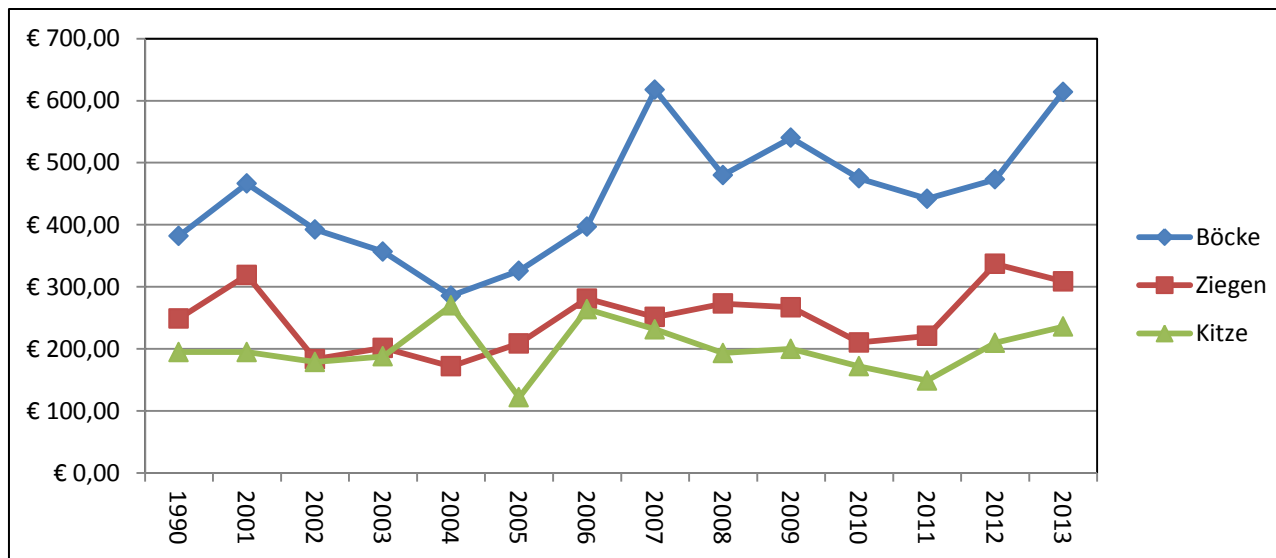
# *Erfreuliche Preise bei Herbstversteigerung*

	2012		2013	
	Stück	Preis	Stück	Preis
<b>GGZ Ziegen</b>	19	€ 218	41	€ 296
<b>GGZ Kitze</b>	16	€ 203	27	€ 230
<b>GGZ Jungböcke</b>	34	€ 539	30	€ 678
<b>GGZ Altböcke</b>	4	€ 200	6	€ 513
<b>SA Ziegen</b>	9	€ 222	9	€ 239
<b>SA Kitze</b>	3	€ 247	2	€ 290
<b>SA Böcke</b>	7	€ 240	1	€ 560



# Versteigerungen 2013

Jahr	Böcke		Weibliche Tiere		Kitze	
	Stück	Preis	Stück	Preis	Stück	Preis
2012	53	473	117	337	19	210
2013	43	614	163	309	27	236
Diff. 12/13	-10	141	46	-18	12	16





# *Export*

Insgesamt wurden neben dem Versteigerungstieren noch 500 Zuchtziegen (Kitze) nach Italien, Bayern, Slowenien und Ungarn exportiert.

In Zusammenarbeit mit der Tiroler Lamm- und Wollverwertung sowie mit der Österreichischen Schaf und Ziegenbörse wurden ca. 800 Kitze vermarktet.

Einen besonderen Dank gilt den Obm.Stv. Sepp Stöckl aus Oberösterreich für seinen unermüdlichen Einsatz für die Vermarktung von Ziegen und Kitzen.





# Anträge gefährdeter Tierrassen in Tirol

145 Betriebe (um 11 Betriebe weniger als im Vorjahr) stellten an Antrag für Haltung und Aufzucht gefährdeter Tierrassen. Die Zahl der geförderten Tiere ist um 25 Tiere auf 1.125 zurückgegangen.

Im gesamten Bundesgebiet wurden 286 Ziegenbetriebe und 2.276 Tiere gefördert.

Rasse	Betriebe Tirol	Böcke	Ziegen		Betriebe Österreich	Böcke	Ziegen
BLOBE ZIEGE	13	13	111		21	18	139
GEMSFARBIGE GEBIRGSZIEGE	80	49	722		107	79	1.142
PFAUENZIEGE	21	8	121		28	19	165
PINZGAUER STRAHLENZIEGE	3	2	4		10	6	24
PINZGAUER ZIEGE	7	6	36		42	28	282
TAUERNSCHECKEN	21	13	131		78	51	524





# Milchleistung

Im Kontrolljahr 2013 wurden von 227 Zuchtbetrieben, 1.078 Ziegen der Rassen GGZ, SA, und Toggenburgerziege auf Milchleistung geprobt und ein Vollabschluss ausgestellt

Als Leistungsstärkste Ziegenrasse ging nach Milchkilo die Gemsfarbige Gebirgsziege hervor.

Von den 1.078 kontrollierten Tieren mit einem Durchschnittsalter von 3 Jahren und einer durchschnittlichen Laktationsdauer von 236 Tagen erreichten die drei Rassen 707 kg Milch bei 45 Fett/Eiweiß kg.

Die Durchschnittsleistung ist um 8 kg und die Fett/Eiweiß-kg um 3,2 kg angestiegen.

Jahr	Abschlüsse	Milch-kg	Fett-%	Fett-kg	Eiweiß-%	Eiweiß-kg
2012	1.153	699	3,35	23,4	3	20,9
2013	1.078	707	3,37	23,8	3	21,2
Diff. 12/13	-75	+0,8	+0,02	+0,4	+/-	+0,3



# Milchleistung nach Rassen und Älter

RASSE	LAKT KLASSE	TIERE	ALT	MELKTAGE	MILCH KG	FPR	EPR	FEKG
Gemsfarbige Gebirgsziege	1.	206	1,10	235	611	3,45	3,05	39,70
Gemsfarbige Gebirgsziege	2.	154	2,10	235	736	3,52	3,03	48,20
Gemsfarbige Gebirgsziege	3.	97	3,20	236	787	3,49	3,02	51,30
Gemsfarbige Gebirgsziege	4+	284	5,80	236	770	3,40	3	49,30
Gemsfarbige Gebirgsziege	<b>Alle</b>	<b>735</b>	<b>3,40</b>	<b>235</b>	<b>721</b>	<b>3,45</b>	<b>3,02</b>	<b>46,70</b>
	2012	800	3,40	235	698	3,40	3,01	44,70
Saanenziege	1.	108	1,20	232	567	3,21	2,98	35,10
Saanenziege	2.	49	2,30	235	694	3,13	3	42,60
Saanenziege	3.	36	3,40	237	759	3,20	2,84	45,80
Saanenziege	4+	95	5,50	236	772	3,18	2,88	46,80
Saanenziege	<b>Alle</b>	<b>287</b>	<b>3,10</b>	<b>234</b>	<b>680</b>	<b>3,18</b>	<b>2,93</b>	<b>41,60</b>
	2012	284	2,80	235	721	3,23	2,93	44,40
Toggenburger Ziege	1.	10	1,60	238	616	3,29	2,87	37,90
Toggenburger Ziege	2.	10	2,10	239	627	3,11	2,82	37,30
Toggenburger Ziege	3.	4	3,20	235	586	3,27	2,90	36,10
Toggenburger Ziege	4+	11	6,60	238	661	3,25	2,90	40,70
Toggenburger Ziege	<b>Alle</b>	<b>35</b>	<b>3,50</b>	<b>238</b>	<b>630</b>	<b>3,23</b>	<b>2,87</b>	<b>38,40</b>
	2012	42	3,00	237	605	3,23	2,93	37,30



# Dauerleistungsziegen

GGZ BETRIEB	ORT	LNR	NAME	LAKT.	GEB.DATUM	LL MKG	LL FPR	LL EPR	LL FEKG
Neurauter Ernst	Oetz	AT 008.824.170	SINDI	11	30.01.2002	11.397	3,30	3,27	748,40
Mair Josef	Goetzens	AT 009.892.670	ZILLI	11	26.01.2002	10.762	3,81	3,39	774,30
Sennerei Zillertal Brigitte Kröll	Mayrhofen	AT 015.548.170	SAM	8	06.02.2004	10.079	2,77	2,70	551,10
Kirchbner Martin	Oberperfuss	AT 011.474.370	LARA	9	02.01.2002	9.077	3,77	3,17	629,80
Dengg Johanna	Hippach	AT 014.656.970	GAMSL	9	18.02.2004	9.017	3,08	2,81	531,10

SAANE BETRIEB	ORT	LNR	NAME	LAKT.	GEB.DATUM	LL MKG	LL FPR	LL EPR	LL FEKG
Köll Manfred	Tarrenz	AT 015.278.470	HELLI	5	07.02.2004	9.614	3,65	3,06	644,30
Erler Franz	Finkenberg	AT 012.113.770	RESI	8	13.02.2004	8.548	3,36	2,74	521,20
Schweinberger Johann	Hart	AT 008.939.970	HILDE	7	15.02.2003	7.877	3,19	3,13	498
Holz knecht Andreas	Grinzens	AT 014.681.170	VERONIKA	7	30.01.2004	7.836	3,71	2,93	520,80
Feiersinger Klaus	Langkampfen	CH 1.366.730	MONYA	6	21.02.2006	7.416	2,83	2,75	413,60



# *Neue Bockmütter*

22 neue Milchziegen sowie 18 Gebirgsziegen als BM aufgenommen

15 GGZ als Bockmutter aufgenommen

Die Durchschnittliche Bewertung lag von 7,8 im Rahmen bis 7,2 in der Fundamentbewertung

Durchschnittliche Euterbewertung 7,5 wie im Vorjahr.

Durchschnittliche Milchleistung lag bei 680 kg und 45,8 kg Fett Eiweiß

Die 5 aufgenommenen Saanenbockmütter waren in der Milchleistung geringfügig niedriger.

Durchschnittliche Bewertung lag von 7,7 in Rahmen, Form und Euter bis zu 8,00 im Fundament.

Die Widerristhöhe war mit 78,5 bei den Saanen, um 0,1 cm niedriger als bei den GGZ.

Die 9 Tauernscheckenbockmütter lagen von 6,2 im Fundament bis zu 6,9 im Typ.

Die 4 Pfauenziegen lagen von 6,2 im Fundament bis 6,9 in der Form.



## GGZ-Ziegen

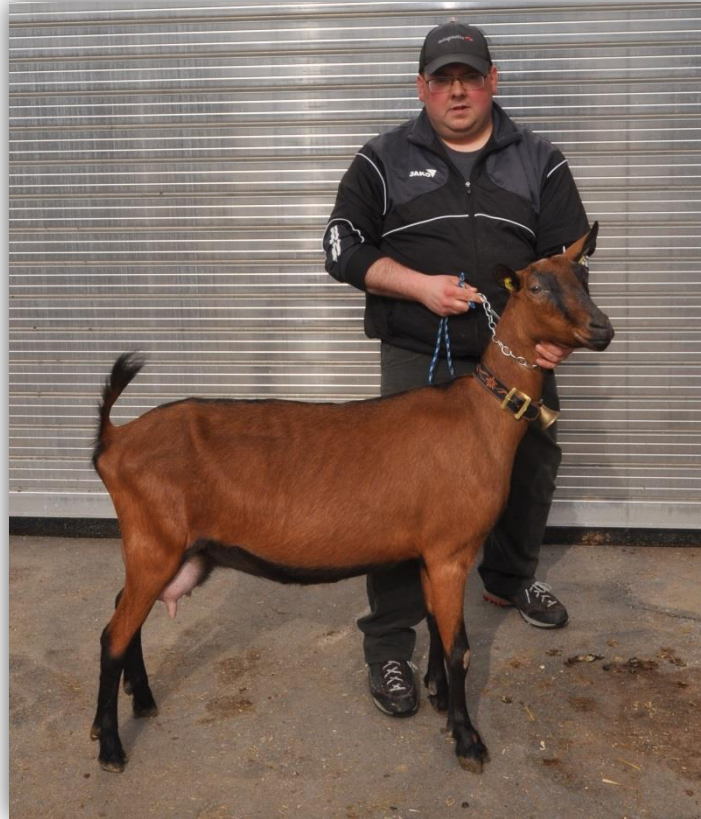
Name	Lebensnr.	Geb. Datum	Name	RA	FO	FU	Euter	Kl	Wh	Abl.	Milchkg	FE kg
Tipotsch Andreas	AT 764.176.610	24.02.2007	Biggi	8	8	7	8	la	81	6	756	47,8
Mühlbacher Josef	AT 869.655.910	05.12.2008		9	9	7	6	lb	81	4	808	51,5
Schacher Hubert	AT 735.318.820	02.12.2009	Sandi	7	8	7	8	la	77	3	653	40,1
Hauser Franz	AT 453.053.920	10.01.2010	Selli	8	8	8	7	la	80	3	695	48,1
Geir Alexander	AT 453.058.520	11.01.2010	Sandra	8	7	7	8	la	81	3	661	37,3
Motz Klaus	AT 737.392.420	24.01.2010		7	8	7	7	lb	76	3	642	47,9
Heim Stefan	AT 731.489.720	05.02.2010	Gams	8	8	7	7	lb	77	3	810	52,5
Schacher Hubert	AT 735.342.820	10.01.2011	Nina	7	7	7	7	lb	75	2	575	37,5
Wibmer Markus	AT 242.102.330	12.01.2011	Rosana	8	9	8	8	la	81	2	769	53,9
Schacher Hubert	AT 735.328.120	15.01.2011	Beggi	7	7	7	8	lb	79	1	601	41,1
Hauser Franz	AT 234.693.330	16.02.2011	Rosi	8	8	8	7	la	82	2	619	42,3
Knapp Florian	AT 758.815.920	19.02.2011	Lisa	7	7	8	8	lb	78	2	708	55,2
Hell Johannes	AT 214.153.630	08.03.2011	Klara	8	8	6	8	la	79	2	558	42,1
Tipotsch Andreas	AT 234.697.730	10.04.2011	Molli	7	7	7	7	lb	76	2	611	40,7
Mair Josef	AT 165.373.620	03.02.2009	Heidi	7	8	7	8	la	76	4	735	49
Durchschnitt 13	15 Stück			7,6	7,8	7,2	7,5		78,6	2,8	680,1	45,8
Durchschnitt 12	13 Stück			7,5	7,7	7,2	7,5		78,4			

## SA-Ziegen

Name	Lebensnr.	Geb. Datum	Name	RA	FO	FU	Euter	Kl	Wh	Abl.	Milchkg	FE kg
Margreiter Andreas	AT 947.351.710	26.11.2008	Adele	8	8	8	8	la	82	4	667	39,2
Wildauer Klaus	CH 1578441	14.01.2010	Dana	8	8	8	7	la	82	3	770	44,3
Guggenbichler Ludwig	CH 1610458	27.02.2010	Liora	8	8	8	8	la	81	1	748	42,9
Hell Johannes	AT 474.961.420	27.01.2011	Venice	7	7	8	8	la	75	2	790	51,4
Luxner Renate	AT 732.029.220	11.03.2011	Vroni	8	8	8	7	la	80	2	696	43,0
Durchschnitt 13	5 Stück			7,8	7,8	8,0	7,6		80,0	2,4	734,2	44,2
Durchschnitt 12	4 Stück			7,7	7,7	8,0	7,7		79,0			



# *Bockmutter mit bester Bewertung*



**BM Rosana von Markus Wibmer mit TOP-Bewertung:**

R: 8 Fo: 9 Fu: 8 E: 8 WH: 81

2 Lakt. / Milchkg 769 / Fekg 53,9



# Zentrale Bockkörnung im Frühjahr

<u>GGZ-Böcke</u>		RA	FO	FU	BEM	WH
Durchschnitt 2013	22 Stück	7,1	7,0	6,7	6,6	82,5
Durchschnitt 2012	28 Stück	6,9	7,0	6,5	6,7	83,1
<u>SA-Böcke</u>		RA	FO	FU	BEM	WH
Durchschnitt 2013	12 Stück	7,3	7,0	6,2	6,8	84,3
Durchschnitt 2012	9 Stück	7,1	7,0	6,7	6,9	84,2
<u>TS-Böcke</u>		TYP	RA	FO	FU	BEM
Durchschnitt 2013	4 Stück	6,8	7,0	6,8	6,3	6,3
Durchschnitt 2012	5 Stück	7,0	7,2	6,6	6,4	6,2
<u>Blobe-Böcke</u>		TYP	RA	FO	FU	BEM
Durchschnitt 2013	12 Stück	6,8	6,6	6,3	6,2	6,4
Durchschnitt 2012	9 Stück	6,3	6,9	6,8	6,6	6,8



# Zentrale Bockkörnung im Herbst

<u>GGZ-Böcke</u>		RA	FO	FU	BEM	
Durchschnitt 2013	36 Stück	6,4	6,1	6,2	6,0	
Durchschnitt 2012	39 Stück	6,3	6,1	5,9	6,0	
<u>SA-Böcke</u>		RA	FO	FU	BEM	
Durchschnitt 2013	4 Stück	6,5	6,3	6,5	6,0	
Durchschnitt 2012	17 Stück	6,5	6,2	6,0	6,1	
<u>TS-Böcke</u>		TYP	RA	FO	FU	BEM
Durchschnitt 2013	12 Stück	6,4	6,5	6,4	5,8	6,3
<u>Blobe-Böcke</u>		TYP	RA	FO	FU	BEM
Durchschnitt 2013	9 Stück	6,7	5,8	6,0	6,0	6,1





# Zuchtbucheinstufung

- 346 Milchziegen sowie 199 Gebirgsziegen
- bei den Milch- und Gebirgsziegen wurden noch nie so viele Tiere in einem Jahr neu aufgenommen

<u>GGZ Ziegen</u>				
<u>2012</u>	Rahmen	Form	Fundament	Euter
Ø	6,7	6,6	6,3	6,4
Gesamt: 242 Stk.				
<u>2013</u>				
	Rahmen	Form	Fundament	Euter
4				1
5	2	1	9	14
6	55	89	106	92
7	123	113	104	94
8	46	24	10	28
9	3	2		
Ø	7,0	6,7	6,5	6,6
Gesamt: 229 Stk.				

<u>SA Ziegen</u>				
<u>2012</u>	Rahmen	Form	Fundament	Euter
Ø	7,0	6,6	6,4	6,3
Gesamt: 51 Stk.				
<u>2013</u>				
	Rahmen	Form	Fundament	Euter
5			4	23
6	28	38	51	38
7	56	49	43	37
8	21	21	10	10
9	3			
Ø	7,0	6,8	6,5	6,3
Gesamt: 108 Stk.				

Toggenburger Ziegen				
	Rahmen	Form	Fu	Euter
∅	6,7	7,0	6,8	6,8
Gesamt: 9 Stk.				

Pinzgauerziegen				
	Rahmen	Form	Fu	Euter
∅	6,8	6,4	6,1	6,1
Gesamt: 9 Stk.				

Burenziegen				
	Rahmen	Form	Fu	Euter
∅	6,6	6,7	6,6	6,4
Gesamt: 9 Stk.				

Schwarzhalsziegen				
	Rahmen	Form	Fu	Euter
∅	6,3	6,4	6,0	5,1
Gesamt: 9 Stk.				

Pfauenziegen				
	Rahmen	Form	Fu	Euter
∅	6,5	6,6	6,1	5,5
Gesamt: 60 Stk.				

Bündner Strahlenziege				
	Rahmen	Form	Fu	Euter
∅	6,8	6,8	6,6	5,4
Gesamt: 5 Stk.				

Tauernschecken				
	Rahmen	Form	Fu	Euter
∅	6,4	6,4	6,0	6,3
Gesamt: 63 Stk.				

Blobe Ziege					
	Typ	Rahmen	Form	Fu	Euter
∅	6,2	6,3	6,3	6,1	5,8
Gesamt: 44 Stk.					



# CAE Tabelle

Bezirk	1996	2000	2001	2002	2003	2004	2005	2006	2007	2008	2009	2010	2011	2012	2013
	+	+	+	+/Betr	+	+/Betr	+/Betr.	+/Betr.	+/Betr.	+/Betr.	+/Betr.	+/Betr.	+/Betr.	+/Betr.	+/Betr.
Imst	15	11	7		5 (4)	2 (2)	2 (2)	6 (5)	33 (6)	4 (4)	3 (3)	3 (2)	1 (1)	0	4 (1)
Innsbruck-Stadt		-	1		0	0	13 (5)	2 (1)	0	0	1 (1)	0	0	0	0
Innsbruck-Land	27	7	28	13 (8)	14 (8)	34 (12)	74 (19)	42 (28)	24 (10)	39(12)	52 (23)	23 (12)	10 (9)	4 (4)	4 (1)
Kitzbühel	1	5	6		0	1 (1)	1 (1)	0	1 (1)	0	2 (2)	0	0	1 (1)	0
Kufstein		-	1	1 (1)	0	3 (1)0	7 (6)	1 (1)	0	3(2)	1 (1)	2 (2)	0	2 (2)	0
Landeck	3	-	1		4 (4)	0	0	3 (1)	18(5)	5 (3)	3 (2)	3 (1)	0	2 (2)	0
Lienz	2	37	48	50 (15)	22 (12)	10 (8)	7 (3)	11 (8)	3 (2)	1 (1)	20 (12)	4 (3)	2 (2)	2 (2)	0
Reutte	1	1		1 (1)	0	0	0	1 (1)	2 (1)	0 ()	1 (1)	0	0	1 (1)	8 (3)
Schwarz	3	9		10 (5)	11(3)	12 (5)	5 (3)	2 (2)	3 (3)	14 (6)	0	10 (5)	3 (1)	9 (3)	0
Anzahl d.Reagenten	52	70	92	75	56	62	109	68	84	66	83	45	16	21	16
%	2,28 %	2,04%	2,28%	2,11%	1,3%	1,3%	2,12 %	1,31 %	1,47 %	0,88%	1,24%	0,57%	0,18%	0,30	0,22
insgesamt untersucht	2.276	3.425	4.042	3.561	4.215	4.632	5.128	5.172	5.727	7.430	6.671	7.841	8.707	6935	7369