



**Zuchtprogramm Bündner Strahlenziege
nach EU VO 2016/1012
Eingereicht von: Schaf- und Ziegenzucht Tirol
eGen
Stand 02.08.2023**

Inhalt

1	Ziel des Zuchtprogramms	3
2	Name der Rasse.....	3
3	Eigenschaften und Hauptmerkmale der Rasse	3
4	Geographisches Gebiet.....	4
5	System zur Identifizierung der Zuchttiere	4
6	Angaben über das System zur Erfassung von Abstammungsdaten.....	5
7	Angaben zu den Selektions- und Zuchtzielen	7
8	Angaben zur Leistungsprüfung	10
9	Angaben zur Zuchtwertschätzung (ZWS)	15
10	Regeln für die Unterteilung des Zuchtbuches	15
11	Populationsgröße	17
12	Evaluierung des Zuchtprogramms.....	18
13	Benennung dritter Stellen	19

1 Ziel des Zuchtprogramms

Ziel des Zuchtprogrammes ist die Erhaltung der Rasse. Die einzig zulässige Zuchtmethode ist die Reinzucht, es sind keine Fremdrassen zugelassen.

2 Name der Rasse

Die Rassenbezeichnung für Ziegen des gegenständlichen Zuchtprogramms ist „Bündner Strahlenziege“.

3 Eigenschaften und Hauptmerkmale der Rasse

3.1 Eigenschaften der Rasse

Die „Strahlen“, das sind die auffallenden hellen Streifen von der Hornbasis bis zum Maul, geben der anthrazitfarbenen bis schwarzen Ziege den Namen. Weitere helle Körperteile sind Ohren, Maul, Umgebung des Afters, Rückseite der Oberschenkel und „Stiefel“. Beide Geschlechter tragen Hörner. Sie ist eine widerstandsfähige Rasse.

Körpermaße:	Böcke	Ziegen
Gewicht	80 - 100 kg	60 – 80 kg
Widerrist	75 - 90 cm	70 - 77 cm



3.2 Erbfehler und Missbildungen

3.2.1 Erbfehler und Missbildungen

- Afterlosigkeit
- Blindheit
- Brüche (Nabelbruch)
- Gaumenspalten
- Hodenanomalien
- Kieferfehlstellung
- Kurzbeinigkeit (Stummelfüßigkeit)
- Muskeldystrophie
- Schwanzlosigkeit
- Spinnengliedrigkeit
- Torticollis (Schiefhals)
- Wassersucht
- Zuckfuß
- Zwergwuchs

4 Geographisches Gebiet

Das Zuchtprogramm wird in den Bundesländern Tirol und Steiermark durchgeführt.

5 System zur Identifizierung der Zuchttiere

5.1 System der Tierkennzeichnung

Die in Zuchtbetrieben gehaltenen und im Zuchtbuch eingetragenen Tiere, sowie ihre Nachkommen, müssen nach der VO (EU) 2019/2035 sowie den Vorgaben der Tierkennzeichnungs- und Registrierungsverordnung 2009 (BGBL. Nr. 291/2009) in der jeweils gültigen Fassung gekennzeichnet werden.

Der Tierhalter muss die neu geborenen Tiere mit zwei identen Ohrmarken am linken und rechten Ohr nach dem Prinzip der Lebensnummernvergabe in den ersten sieben Lebenstagen kennzeichnen.

Anstelle der o.a. Kennzeichnung mit 2 identen Ohrmarken sind im Rahmen dieses Zuchtprogrammes folgende Arten der Kennzeichnung zulässig:

- Einer Ohrmarke und einem Fesselband
- Eine Ohrmarke und ein amtliches elektronisches Kennzeichen in Form einer Ohrmarke
- Eine Ohrmarke und ein amtliches elektronisches Kennzeichen in Form eines Bolus
- Ein Fesselband und ein amtliches elektronisches Kennzeichen in Form eines Bolus

6 Angaben über das System zur Erfassung von Abstammungsdaten

6.1 System der Aufzeichnungen im Zuchtbuch

Das Zuchtbuch wird elektronisch geführt, wobei alle notwendigen Angaben und Änderungen in einer zentralen Datenbank gespeichert werden. Die Erfassung und Aufbereitung der Daten im Zuchtbuch wird durch die Zuchtorganisation durchgeführt. Die Daten für Leistungsprüfung werden ebenfalls durch die Zuchtorganisation in die zentrale Datenbank SchaZi (Schaf- und Ziegenatenverbund) eingepflegt, deren Betreiber der Österreichische Bundesverband für Schafe und Ziegen (ÖBSZ) ist.

6.2 Angaben im Zuchtbuch

Das Zuchtbuch enthält mindestens folgende Angaben:

- Art der Kennzeichnung
- Lebensnummer
- Name (falls vorhanden)
- Rasse
- Geburtsdatum
- Belegdatum (rechnerisch ermittelt)
- Geschlecht
- Geburtstyp
- Totgeburt
- Name und Anschrift des Züchters
- Name und Anschrift des Halters
- Zugangs- und Abgangsdatum
- Alle bekannten Vorfahrengenerationen
- Einstufung im Zuchtbuch
- Ergebnisse der Leistungsprüfungen und Zuchtwertschätzung (falls vorhanden)
- Ergebnisse der Abstammungskontrolle (falls vorhanden)
- Geburtsdaten von Nachkommen
- Erbfehler, Missbildungen oder sonstige genetische Besonderheiten
- Ausstellungsdatum und Empfänger von Zucht- bzw. Herkunftsbescheinigung

Um die Nachvollziehbarkeit zu gewährleisten, wird bei allen Änderungen im Zuchtbuch das Datum und die durchführende Person automatisch dokumentiert und abgespeichert.

6.3 Abstammungskontrolle

Die Abstammungskontrolle wird durch eine DNA- Analyse durchgeführt.

Bei 100 % der jährlich in die Klasse A eingestuften Zuchtböcke wird die Abstammung väterlicher- und mütterlicherseits überprüft, bei mindestens 1% der jährlich in die Klassen A und B neu eingestuften weiblichen Zuchtziegen wird die Abstammung väterlicherseits überprüft. Jedenfalls erfolgt jährlich bei mindestens 1 weiblichen in Abteilung A oder B und bei mindestens 1 männlichen in Abteilung A eingestuften Tier die Abstammungsüberprüfung.

Es wird sichergestellt, dass bei einer genügend großen Anzahl von Bockmüttern Gewebeproben gezogen werden, damit die Vorgaben für die väterliche und mütterliche Abstammungsüberprüfung bei Zuchtböcken eingehalten werden können.

Die Züchter haben auf eine gezielte Belegung zu achten. Kommt es zu unkontrollierten Belegungen bei der Haltung von mehr als einem Vatertier in einer Tiergruppe so ist bei allen Nachkommen, die in das Zuchtbuch eingetragen werden sollen, eine Abstammungssicherung zwingend vorgeschrieben.

6.4 Plausibilitätsprüfung

Alle Eingaben in das Zuchtbuch sind mit Plausibilitätsprüfungen hinterlegt. Das Ergebnis der Prüfungen sind Fehlerlisten, die vom Zuchtverband bearbeitet werden. Die Zuchtdokumente werden bei der Ausstellung von den dafür berechtigten Personen kontrolliert und unterfertigt.

6.5 Melde- und Erfassungssystem

6.5.1 Aufgaben des Züchters

Die Meldung des Züchters an den Zuchtverband mittels „Ablammmeldung“ schriftlich oder elektronisch (sz-online) innerhalb von 90 Tagen, enthält folgende Angaben:

- Rasse
- Lebensnummer des Zuchttieres
- Geburtsdatum des Zuchttieres
- Geburtstyp des Zuchttieres
- Geschlecht des Zuchttieres
- Lebensnummern der Elterntiere
- Name und Anschrift des Züchters
- Lebend / tot (Totgeburt oder verendet innerhalb von 48 Stunden)
- Erbfehler, Missbildungen oder sonstige genetische Besonderheiten

Die Meldung des Züchters an den Zuchtverband mittels „Verbringungsmeldung“ schriftlich oder elektronisch (sz-online) innerhalb von 90 Tagen enthält folgende Angaben:

- Datum des Zu- und Abganges von Zuchttieren mit Angabe der Lebensnummer

6.5.2 Aufgaben des Zuchtverbandes

Erfassung von

- Allen bekannten Vorfahrgenerationen
- Lebensnummer und Name (falls vorhanden)
- Geburtsdatum, Geburtstyp und Geschlecht
- Die Einstufung des Zuchttieres im Zuchtbuch
- Exterieurbewertungen
- Leistungsdaten
- Tagblattnummer der DNA Genotypen Analyse (Abstammung überprüft – wenn vorhanden)
- Tierbewegung
- Datum und Empfänger der ausgestellten Zuchtbescheinigung

Die Eintragung der Daten im Zuchtbuch findet spätestens sechs Monate nach Eintritt des Ereignisses statt. Die für die Eintragung relevanten Unterlagen werden mindestens fünf Jahre aufbewahrt.

Bei einer Abstammungsüberprüfung mittels DNA sind diese Unterlagen bis zum Abgang des Tieres aus dem Zuchtbuch aufzubewahren, jedoch mindestens zehn Jahre.

7 Angaben zu den Selektions- und Zuchtzielen

7.1 Hauptnutzungsrichtung

Die Hauptnutzungsrichtungen von Tieren der Rasse „Bündner Strahlenziege“ ist die Aufrechterhaltung der genetischen Vielfalt sowie die Pflege der Kulturlandschaft.

7.2 Leistungsmerkmale

In der Zucht von Bündner Strahlenziegen finden folgende Leistungsmerkmale Berücksichtigung:

- Fitness
- Exterieur

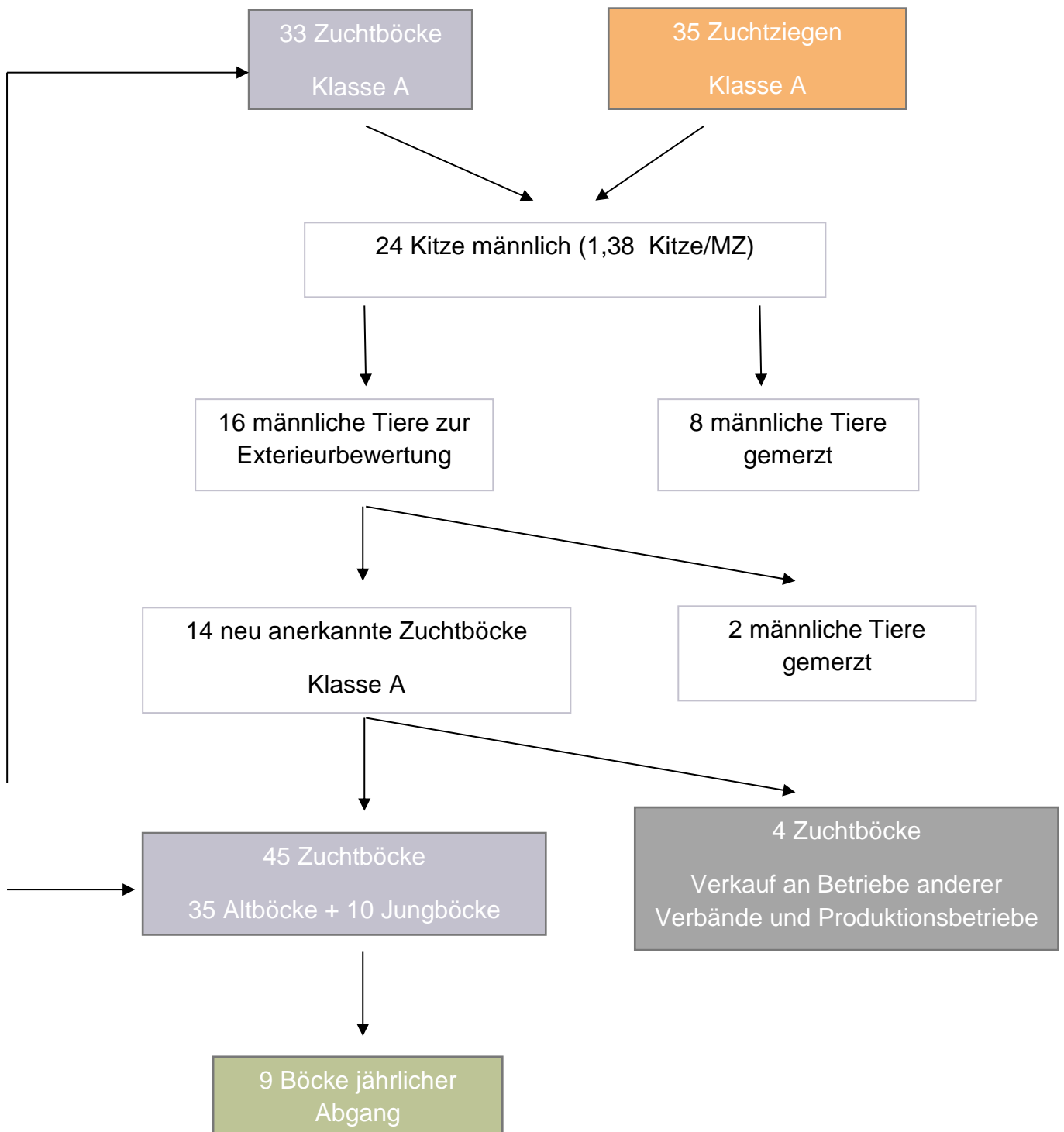
7.3 Zuchtverwendung selektierter Tiere

7.3.1 Anforderungen an eine Bockmutter

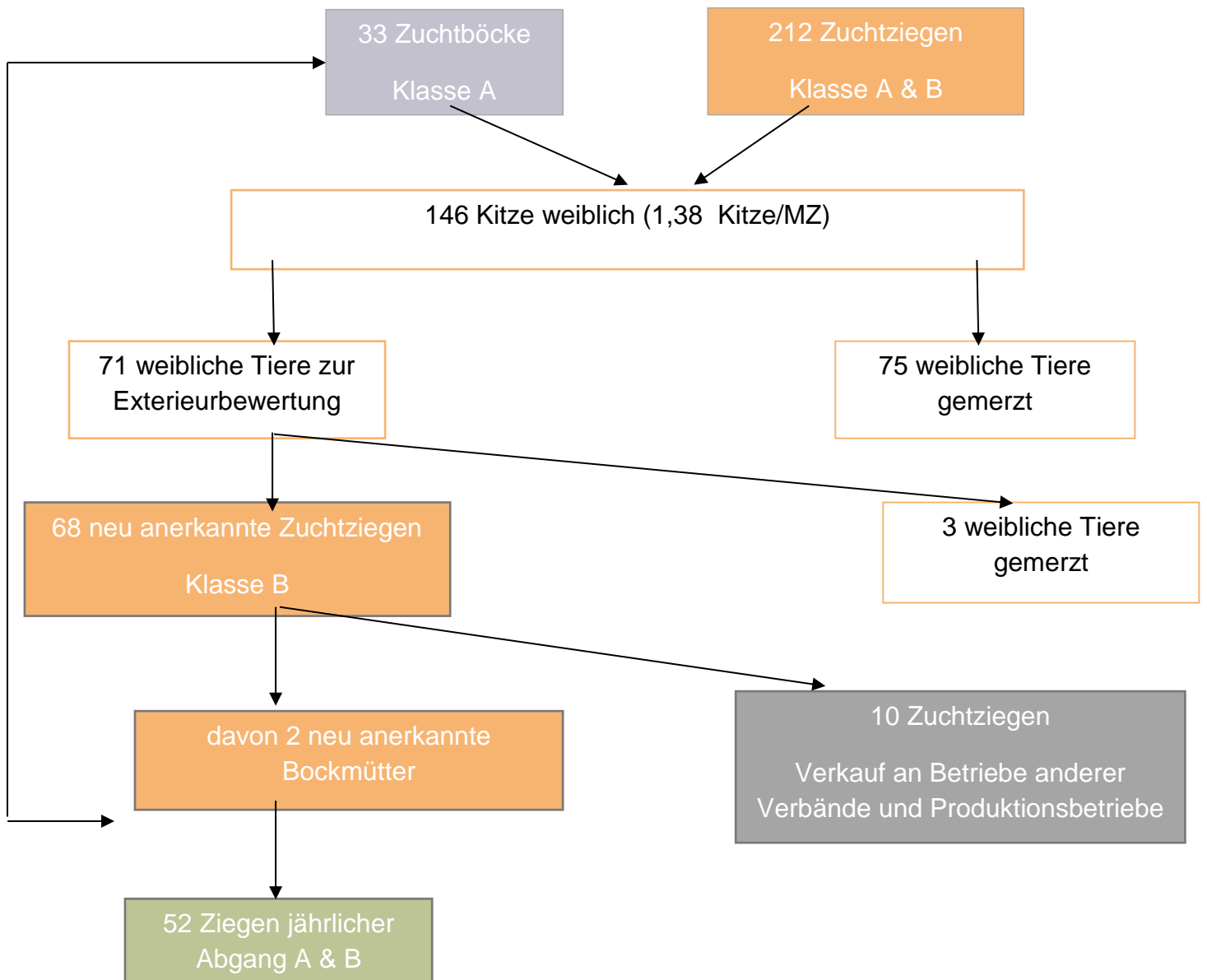
- Mindestanforderung Exterieur – ExtKl. IIa (3x5 und 2x6)
- AI mind. 85

7.3.2 Selektionsstufen und Abfolge: Skizze über den Selektionsablauf/Schema am Beispiel eines Zuchtjahres (2022)

Für männliche Tiere



Für weibliche Tiere



8 Angaben zur Leistungsprüfung

Inzesttiere:

Nachkommen aus Paarungen zwischen Vater + Tochter, Mutter + Sohn, Geschwister- und Halbgeschwisterpaarungen, sind zur Leistungsprüfung nicht zugelassen.

Die Leistungsprüfung in den Leistungsmerkmalen Fitness und Exterieur wird vom Zuchtverband selbst durchgeführt.

8.1 Leistungsmerkmal

8.1.1 Leistungsmerkmal Fitness

Die Daten zum Leistungsmerkmal Fitness werden über die Fruchtbarkeitserhebung (Abkitzmeldung) erhoben.

8.1.1.1 Hilfsmerkmale und Ergebnisdarstellung

- die Anzahl der geborenen Kitze
- Erstkitzalter
- Zwischenkitzzeit und
- die Anzahl der Zwillingsgeburten

Die Hilfsmerkmale Anzahl geborener und lebender Kitze werden in Form der Fruchtbarkeitsformel dargestellt. Z.B. $3,5 / 4 / 7 / 6 = \text{Alter (Jahren)} / \text{Anzahl Geburten} / \text{Anzahl geborener Kitze} / \text{Anzahl lebender Kitze}$. Diese Hilfsmerkmale werden bei jeder Kitzung erhoben.

8.1.1.2 Methode

Die Basisdaten für den Aufzuchtindex werden im Feld erhoben. Die Berechnung erfolgt nach Eingabe der Basisdaten EDV unterstützt im Büro der Zuchtorganisation.

8.1.1.3 Erfasste Tiergruppen

Die Datenerhebung zum Leistungsmerkmal Fitness wird bei allen weiblichen Tieren im Zuchtbuch durchgeführt.

8.1.1.4 Zeitlicher Aspekt

Kontinuierliche Erfassung aller Ereignisse.

8.1.2 Exterieur

Als Exterieur bezeichnet man das äußere Erscheinungsbild des Tieres. Es wird mittels Hilfsmerkmalen dargestellt. Die Exterieurbewertung erfolgt durch ausgebildetes Zuchtverbandspersonal oder geschulte Bewerter.

8.1.2.1 Hilfsmerkmale und Ergebnisdarstellung

- Typ
- Rahmen
- Form
- Fundament
- Euter (bei weiblichen Zuchttieren)
- Bemuskulung (bei männlichen Zuchttieren)

Ergebnisdarstellung:

Für alle Hilfsmerkmale werden Noten von 1 – 9 vergeben. Aus diesen Noten ergibt sich die Exterieurklasse.

Typ

Die Typnote umfasst den Rassetyp, Farbe, Zeichnung und Haarkleid.

Note	Bezeichnung	Bedeutung
9	ausgezeichnet	Besonders rassentypische Tiere mit hervorragendem Ausdruck, idealer Farbe und Zeichnung sowie feinem, glänzendem Haarkleid
8	sehr gut	Tiere die vom Idealtier in einem Beurteilungskriterium leicht abweichen
7	überdurchschnittlich gut	Tiere mit leichten Abweichungen
6	gut	Tiere, die im Typ insgesamt noch über dem Durchschnitt liegen
5	durchschnittlich	Im Typ durchschnittliche Tiere
4	ausreichend	Tiere, die in den Typkriterien unter dem Durchschnitt liegen
3	mangelhaft	Tiere, die dem Typ nicht mehr entsprechen
2	schlecht	Tiere mit groben Typfehlern
1	Sehr schlecht	Rassenuntypisch

Rahmen

Die Bewertung des Rahmens bezieht sich auf Körpergröße, Körperlänge, Bemuskelung, Brustbreite, Rippenwölbung und Flankentiefe des Tieres.

Note	Bezeichnung	Bedeutung
9	ausgezeichnet	In Körperlänge, Körpertiefe, Körperbreite, in Widerristhöhe und Rippenwölbung.
8	sehr gut	Tiere, die in einem den Rahmen bestimmenden Körpermaß nicht voll entsprechen
7	überdurchschnittlich gut	Tiere, die im Rahmen noch gut entsprechen
6	gut	Tiere, die im Rahmen insgesamt noch über dem Durchschnitt liegen
5	durchschnittlich	Im Rahmen durchschnittliche Tiere
4	ausreichend	Tiere, die in den Körpermaßen unter dem Durchschnitt liegen
3	mangelhaft	Tiere, die im Rahmen nicht mehr entsprechen
2	schlecht	Kleine, schmale und kurze Tiere
1	sehr schlecht	Sehr kleine, schmale und kurze Tiere

Form

Bei der Bewertung der Form werden die äußerlichen Formmerkmale von Schulter, Rücken, Becken und Geschlossenheit der Körperpartien beachtet. Die Ausprägung der Hoden bei männlichen Tieren und sowie das Zahnbild werden als Formmerkmal bewertet.

	Bezeichnung	Bedeutung
9	ausgezeichnet	Rassentypische Tiere mit hervorragender Form
8	sehr gut	Tiere die vom Idealtier in einem Merkmal leicht abweichen
7	überdurchschnittlich gut	Tiere mit leichten Abweichungen in Schulter, Rücken oder Becken
6	gut	Tiere mit mehreren kleinen Abweichungen
5	durchschnittlich	Tiere die dem Rassendurchschnitt verkörpern
4	ausreichend	Tiere mit stärkeren Mängeln
3	mangelhaft	Tiere mit einem nutzungsbeschränkenden Mangel
2	schlecht	Mehrere große Mängel
1	sehr schlecht	Grobe, die Tiergesundheit beeinträchtigende Mängel

Fundament

Die Bewertung des Fundaments bezieht sich auf die Ausbildung des Fußwerkes, Beinstellung, Fesselung und Klauenstabilität sowohl im Stand als auch in Bewegung.

Note	Bezeichnung	Bedeutung
9	ausgezeichnet	Tiere mit ausgezeichnetem Fundament, korrekte Fußstellung und mit elastischem feinen Fuß
8	sehr gut	Korrekte Fußstellung, sicheres Fundament
7	überdurchschnittlich gut	Sehr gutes Fundament mit leichten Abweichungen
6	gut	Noch überdurchschnittliches Fundament, mit leichten Abweichungen
5	durchschnittlich	Durchschnittliches Fundament
4	ausreichend	Leicht durchtrittig, steil
3	mangelhaft	Stark durchtrittig, fesselweich, sehr steil
2	schlecht	Stellungsfehler, fehlgebildete Klauen
1	sehr schlecht	Stellungsfehler, Spreizklaue und Durchtrittig

Euter (weibliche Tiere)

bei der Euterbewertung werden Euterform, Euteraufhängung, Strichstellung und Strichstärke beurteilt.

Note	Bezeichnung	Bedeutung
9	ausgezeichnet	Völlig regelmäßig ausgebildete, geräumige Euter mit straffem Sitz und erwünschter Strichstellung und – form ohne Beistriche. Diese Euterbenotung können nur Ziegen erhalten, die bereits zweimal oder öfters abgekitzt haben.
8	sehr gut	Ebenfalls herausragende reine Euter
7	überdurchschnittlich gut	Äußerlich gleichmäßige, insgesamt gute Euter oder seitlich leicht gespalten.
6	gut	Leicht gestufte Euter oder gleichmäßig ausgebildete Euter mit kleineren Abweichungen in Strichstellung und -Strichabstand. Kurze Beistriche mit entsprechendem Abstand werden toleriert.
5	durchschnittlich	Mittelmäßige Euter mit leichteren Abweichungen in Größe, Sitz, Strichform und Strichstellung – und Abstand.
4	ausreichend	Zurückgestuft aufgrund eines größeren Mangels (z.B. sehr locker, milchbrüchige Striche, Fistel)
3	mangelhaft	Verschiedene kleinere Mängel, dazu ein oder zwei größere Mängel,
2	schlecht	Größere Mängel im Sitz, in der Geräumigkeit, Strichform und Strichzahl
1	sehr schlecht	Kleinere und erheblichere Mängel in größerer Zahl

Bemuskelung (männliche Tiere)

Die Bewertung der Bemuskelung bezieht sich auf die Vollfleischigkeit der wertbestimmenden Fleischteile. Das sind in erster Linie Schulter, Rücken und Keule.

Note	Bezeichnung	Bedeutung
9	ausgezeichnet	In Keule, Rücken und Schulter ausgezeichnet bemuskelte Tiere
8	sehr gut	Vollbemuskelte Tiere, mit dem Abzug wegen erkennbarer Verfettung
7	überdurchschnittlich gut	Gut bemuskelte Tiere mit leichteren Abweichungen, in einzelnen Körperpartien und stärkerer Verfettung
6	gut	Mehrere leichte Abweichungen in der Muskelausprägung z.B. etwas kurze Behosung, leicht geschnürte Rippe
5	durchschnittlich	Mittelmäßig ausgebildete Bemuskelung in allen Körperpartien
4	ausreichend	Mängel in der Muskelfülle und -größe z.B. kurze Keule, kurzer und schmaler Rücken
3	mangelhaft	Mangelhafte Bemuskelung der fleischtragenden Körperteile
2	schlecht	Schlechte Bemuskelung, kurz und schmal, grätig
1	sehr schlecht	Muskeldystrophien

8.1.2.2 Methode

Die Exterieurbeurteilung wird in Form einer Feldprüfung erhoben.
In die Exterieurbewertung werden die Hilfsmerkmale Typ, Rahmen, Form, Fundament und Bemuskelung (männlich) oder Euter (weiblich) mit einbezogen

8.1.2.3 erfasste Tiergruppen

8.1.2.3.1 weibliche Zuchttiere:

Die Exterieurbewertung wird bei allen von den Züchtern vorgestellten Tieren im Rahmen einer Feldprüfung durchgeführt.

8.1.2.3.2 männliche Zuchttiere:

Die Exterieurbewertung wird bei allen von den Züchtern vorgestellten Tieren im Rahmen einer Feldprüfung durchgeführt.

- Mutter muss in der Klasse A der Hauptabteilung eingetragen sein.
- Vater muss in der Klasse A der Hauptabteilung eingetragen sein.

8.1.2.4 zeitlicher Aspekt

Die erste Exterieurbewertung wird bei männlichen und weiblichen Tieren, ab einem Alter von fünf Monaten bis spätestens 36 Monaten durchgeführt.

Bei weiblichen Tieren frühestens nach der ersten Abkitzung Eine einmalige Nachbewertung ist frühestens 12 Monate nach der Erstbewertung möglich. Es gilt das jeweils letzte Ergebnis.

8.1.2.5 Exterieurklassen

Zur besseren Verständlichkeit für die Züchter wird das Bewertungsergebnis in eine Exterieurklasse zusammengefasst:

Exterieurklassen für männliche Zuchttiere

Exterieurklasse		
la	3x7	2x8
lb	3x6	2x7
IIa	5x5	

Exterieurklassen für weibliche Zuchttiere

Exterieurklasse		
la	3x7	2x8
lb	3x6	2x7
IIa	3x5	2x6
IIb	5x4	

9 Angaben zur Zuchtwertschätzung (ZWS)

9.1 Aufzuchtindex (AI)

9.1.1 Grundlegendes Verfahren

Das Ergebnis wird in Form des Aufzuchtindex dargestellt. Der Aufzuchtindex berechnet sich wie folgt:

Der Aufzuchtindex

$$AI_{\text{neu}} = 100 + fsc \cdot (b_{01} \cdot (nl - nsoll)_{\text{Tier}} + b_{02} \cdot (nl - nsoll)_{\text{Mutter}} + b_{03} \cdot (nl - nsoll)_{\text{v. Großmutter}})$$

wobei:

fsc = Skalierungsfaktor (für Standardabweichung 12 Punkte)

b_{01} , b_{02} , b_{03} die Indexgewichte für die Information des Tieres selbst, seiner Mutter und seiner väterlichen Großmutter

$nl = (\text{geborene} + \text{aufgezogene Lämmer bzw. Kitz})/2$

$nsoll = \mu + \text{Steigung} \times \text{Alter}$ (= rassenspezifische durchschnittliche Anzahl an Nachkommen zu einem bestimmten Alter); aus vorliegenden Daten geschätzte Regression)

Die Angabe erfolgt in ganzen Zahlen mit einem Mittelwert von 100 und einer Standardabweichung von 12.

Es erfolgt einmal jährlich eine Aktualisierung des AI Durchschnittsvergleich über eine vierjährige Referenzpopulation. Die Berechnung des Aufzuchtindex erfolgt in der Österreichweiten zentralen Datenbank (SchaZi).

9.1.1.1 Häufigkeit der Berechnung

Der Aufzuchtindex wird bei weiblichen Tieren nach jeder Ablammung und bei männlichen Tieren jährlich neu berechnet. Einmal jährlich wird der AI aktualisiert, dabei wird die Referenzpopulation (4 Geburtsjahrgänge) neu berechnet.

9.1.1.2 Ergebnisdarstellung

Der Aufzuchtindex (AI) stellt eine stark vereinfachte Zuchtwertschätzung dar. Er ermöglicht den Fruchtbarkeitsvergleich innerhalb einer Population. Es handelt sich um einen Indexwert mit einem Mittelwert von 100 und einer Standardabweichung von 12.

10 Regeln für die Unterteilung des Zuchtbuches

10.1 Aufbau des Zuchtbuches

Das Zuchtbuch gliedert sich in

- Hauptabteilung (Klassen: A, B, C)
- zusätzliche Abteilung (männliche Tiere werden nur in der Hauptabteilung geführt)

Der Aufbau des Zuchtbuches mit Unterteilungen und Leistungskriterien ist wie folgt festgelegt:

ZUCHTBUCHEINTEILUNG

Einteilung		Anforderungen an männliche Tiere	Anforderungen an weibliche Tiere
Hauptabteilung	Klasse A	Eltern und Großeltern in der Hauptabteilung eines Zuchtbuches derselben Rasse Frei von Erbfehlern Exterieurbewertung mit mind. 5x5 Punkte	Eltern und Großeltern in der Hauptabteilung eines Zuchtbuches derselben Rasse Frei von Erbfehlern Exterieurklasse mind. IIa AI mind. 85
	Klasse B		Eltern und Großeltern in der Hauptabteilung eines Zuchtbuches derselben Rasse Frei von Erbfehlern Exterieurklasse mind. IIb
	Klasse C	Eltern und Großeltern in der Hauptabteilung eines Zuchtbuches derselben Rasse.	Eltern und Großeltern in der Hauptabteilung eines Zuchtbuches derselben Rasse.
Zusätzliche Abteilung			Rassentypisches Erscheinungsbild Exterieurklasse mind. IIa

Gemäß der in der VO-EU 2016/1012 Anhang II Teil 1 Kap. III vorgegebenen **Aufstiegsregeln** für weibliche Tiere sind zu übernehmen. In der zusätzlichen Abteilung eingetragene Tiere verbleiben zeitlebens in der zusätzlichen Abteilung. Weibliche Tiere, deren Mütter und Großmütter in der zusätzlichen Abteilung und deren Väter und beide Großväter in der Hauptabteilung eingetragen sind, werden in die Hauptabteilung eingetragen.

10.2 Eintragung von Zuchttieren aus anderen Zuchtgebieten

Zuchttiere aus anderen Zuchtgebieten werden, sofern sie den Anforderungen des Zuchtprogramms entsprechen, in die SchaZi Datenbank eingetragen bzw. von dem anderen Zuchtverband übernommen.

11 Populationsgröße

- Gesamtpopulation gliedert nach Abteilungen und Klassen
- aktive Zuchtpopulation (belegfähige weibliche Zuchttiere und geschlechtsreife männliche Zuchttiere in der Hauptabteilung)
- Aufgeschlüsselt nach:
 - Bundesländern
 - Mitgliedsstaaten
 - Vertragsstaaten
- Anbindung an andere Populationen

Mit Stand vom 1. Mai 2023 sind in der Schaf- und Ziegenzucht Tirol eGen 66 Zuchtbetriebe gemeldet, die insgesamt 489 Zuchttiere halten. Davon sind 388 Tiere weiblich und 101 männlich.

Das Zuchtbuch gliedert sich in eine Hauptabteilung mit den Klassen A, B und C, sowie in eine zusätzliche Abteilung. Tiere mit wesentlicher Bedeutung für das Zuchtprogramm finden sich in der Hauptabteilung Klasse A.

In den Abteilungen sind eingetragen:

Hauptabteilung, Klasse A

- Männliche Zuchttiere: 33
- Weibliche Zuchttiere: 35

Hauptabteilung, Klasse B

- Weibliche Zuchttiere: 177

Hauptabteilung, Klasse C

- Männliche Zuchttiere: 68
- Weibliche Zuchttiere: 143

Zusätzliche Abteilung

- Weibliche Tiere: 33

Alle angeführten Tiere sind nur im Zuchtbuch der Schaf- und Ziegenzucht Tirol eGen eingetragen, es gibt keine Überschneidungen mit Zuchtbüchern von Zuchtorganisationen der gleichen Rasse.

Aufteilung nach Bundesländern:

Bundesland	Betriebe	Tiere männl.	Tiere weibl.
Tirol	65	87	365
Steiermark	1	14	23

11.1 Anbindung an andere Populationen

Die Anbindung an andere Populationen erfolgt durch gegenseitigen Austausch und Einsatz von Zuchttieren, die in der Hauptabteilung eingetragen sind und aus Populationen anerkannter Zuchtorganisationen stammen.

Im Jahr 2022 sind 6 weibliche und 4 männliche Tiere aus anderen Verbänden derselben Rasse in die Population eingeführt worden.

12 Evaluierung des Zuchtprogramms

Für die jährliche Erfolgskontrolle werden die Daten der Populationsentwicklung in der Fitness (AI) aus der SchaZi Datenbank und die Ergebnisse der Exterieurbewertungen herangezogen.

Die jährlich erhobenen Daten werden in Statistiken zusammengefasst und mit den Daten der Vorjahre (5 Jahre) verglichen.

13 Benennung dritter Stellen

Folgende dritte Stellen werden mit der Durchführung von technischen Tätigkeiten im Zusammenhang mit dem Zuchtprogramm beauftragt.

Mit der Bereitstellung der notwendigen EDV-technischen Grundlagen für die Führung des Zuchtbuches (SchaZi – Schaf- und Ziegendatenverbund) sowie der Verarbeitung der erhobenen Daten für alle züchterischen Belange bis hin zur Zuchtwertschätzung wird der Österreichische Bundesverband für Schafe und Ziegen (ÖBSZ) beauftragt. Dieser wird beauftragt, entsprechend der nachstehenden Tabelle Tätigkeiten an kompetente Dritte Stellen zu vergeben:

Organisation	Beauftragung und Merkmale
Österreichischer Bundesverband für Schafe und Ziegen (ÖBSZ) Dresdner Straße 89/B1/18 A-1200 Wien Tel.: (01) 334 1721 – 40 Mail: office@oebisz.at Web: www.oebisz.at	Beauftragt durch Zuchtorganisation Veröffentlichung der Zuchtwerte Abwicklung von Projekten in den Bereichen Zucht und Zuchtwertschätzung EDV technische Grundlagen der Zuchtbuchführung und Auslagerung technischer Leistungen an kompetente Dritte
ZuchtData EDV-Dienstleistungen GmbH Dresdner Straße 89/B1/18 A-1200 Wien Tel.: (01) 334 1721 – 10 Mail: info@zuchtdata.at Web: https://www.rinderzucht.at/zuchtdata.html	Subauftrag des ÖBSZ EDV technische Führung des Zuchtbuches sowie Datenaufbereitung und – Verarbeitung Zuchtwertschätzung

Die genannten Stellen verfügen über langjährige Erfahrungen sowie entsprechende personelle und technische Ausstattung für die Durchführung der ihnen übertragenen Aufgaben.